

# OTECCA

## Observatoire de la Transition Écologique et Citoyenne Côte d'Azur

### Bilan 2021-2023

*Années académiques 2021-2022 et 2022-2023*

Frédérique Bertoncello, avec la contribution de Clara Descamps  
Juin 2024



#### Édito

Frédérique Bertoncello  
Responsable Scientifique

Lutter contre le réchauffement climatique, l'érosion de la biodiversité et des ressources planétaires nécessite de mobiliser l'ensemble des acteurs et des leviers d'action, à tous les niveaux de décision. À côté des politiques nationales et internationales, les initiatives citoyennes, associatives ou municipales se multiplient à l'échelle locale. La communauté scientifique a un rôle à jouer dans cet effort commun, non seulement pour comprendre les mécanismes socio-environnementaux complexes qui sont à l'œuvre, pour informer et alerter sur les enjeux, mais aussi pour appuyer l'action publique et citoyenne. Actant ce rôle fondamental des scientifiques, la Loi de programmation de la recherche française du 24 décembre 2020 (Loi n° 2020-1674, article 48) a inscrit le développement des interactions entre science et société parmi ses objectifs prioritaires et mis en place des dispositifs favorisant la recherche et la science participatives.

En fédérant chercheurs, acteurs associatifs et des collectivités territoriales pour co-produire des connaissances et appuyer l'action en faveur de la transition écologique et citoyenne dans les Alpes-Maritimes, l'OTECCA s'inscrit dans cette démarche collective et contribue à l'innovation sociale et scientifique pour un avenir durable et juste.

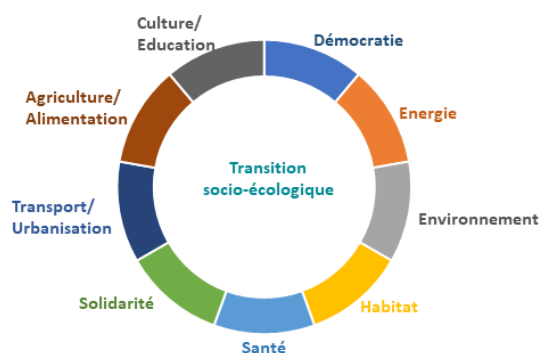
## Sommaire

<b>ÉDITO .....</b>	<b>1</b>
<b>QU'EST-CE QUE L'OTECCA ? .....</b>	<b>3</b>
Historique .....	4
Organisation et Gouvernance (2023) .....	4
Budget : développement et diversification des ressources .....	6
L'OTECCA en quelques chiffres .....	6
<b>2019-2021 : ÉMERGENCE D'UN DISPOSITIF SCIENCE-SOCIÉTÉ POUR LA TRANSITION.....</b>	<b>7</b>
Les Assises de la Transition .....	7
Des Assises à l'OTECCA : une initiative collective.....	8
<b>2021-2022 : MISE EN PLACE DE L'OTECCA .....</b>	<b>9</b>
Boutique des Sciences : Un projet pilote qui démontre l'intérêt de l'incubateur de projets science-société .....	9
Observatoire territorial .....	10
Centre de ressources et d'intermédiation science-société.....	11
<b>2022-2023 : STRUCTURATION ET DÉVELOPPEMENT DE L'OTECCA .....</b>	<b>13</b>
Structuration : des enjeux multiples .....	13
Boutique des Sciences : un premier Appel à Manifestation d'Intérêt qui porte ses fruits .....	15
Observatoire territorial : focus sur des thématiques à enjeux pour le territoire .....	18
Centre de ressources et d'intermédiation science-société : favoriser l'émergence d'une communauté de recherche et de pratiques pluri- et transdisciplinaires.....	20
<b>BILAN ET PERSPECTIVES .....</b>	<b>24</b>

## Qu'est-ce que l'OTECCA ?

L'Observatoire de la Transition Écologique et Citoyenne Côte d'Azur (OTECCA) est un dispositif d'Université Côte d'Azur (UniCA) qui fait l'interface entre le monde académique et la société civile pour la transition écologique et citoyenne dans les Alpes-Maritimes.

L'OTECCA est géré par la Maison des Sciences de l'Homme et de la Société-Sud Est (MSHS Sud-Est, UAR 3566 CNRS).



### L'OTECCA a pour missions de :

- Favoriser les interactions et collaborations entre la communauté scientifique et la société civile, notamment au travers de la recherche-action participative ;
- Recueillir, produire et partager des données et des connaissances sur la transition écologique et citoyenne dans les Alpes-Maritimes afin d'alimenter la recherche scientifique, d'informer, d'éclairer le débat public et d'augmenter la capacité d'action des acteurs du territoire ;
- Fédérer une communauté de recherche et de pratique composée de chercheurs de différentes disciplines et d'acteurs de la société civile autour des enjeux de la transition socio-écologique.

Pour assurer ces missions, l'OTECCA développe **trois branches d'activités complémentaires** :

- **Une Boutique des Sciences** pour mettre en place des projets à l'interface science-société : l'OTECCA identifie, incube et coordonne des projets de recherche action participative répondant à des enjeux forts pour le territoire en faisant collaborer des acteurs de la recherche et des acteurs de la société civile.
- **Un Observatoire Territorial** pour analyser et suivre l'évolution du territoire des Alpes-Maritimes en termes de transition écologique et citoyenne : l'OTECCA produit, recense et met à disposition les données relatives aux différents domaines thématiques de la transition socio-écologique afin de dresser un état des lieux du territoire, d'analyser ses vulnérabilités et ses potentialités et de suivre sa trajectoire.
- **Un centre de ressources et d'intermédiation science-société** pour informer et fédérer les acteurs scientifiques et de la société civile autour des enjeux de transition du territoire : l'OTECCA organise des événements, des formations, conçoit des actions et des supports de médiation scientifique, met en relation les différents acteurs, etc.

### Les valeurs de l'OTECCA

L'OTECCA favorise le **partage**, la transmission et la diffusion d'informations, de connaissances, de compétences et d'expertises sur la transition écologique et citoyenne dans les Alpes-Maritimes et au-delà.

La rigueur scientifique de la recherche est ainsi mise au service du bien commun pour que les collaborations et productions aient un **impact positif** en faveur de la transformation collective de notre territoire.

L'OTECCA prône le **respect** de chacun, à travers l'écoute, la bienveillance et l'ouverture et surtout à travers la démarche participative de co-construction de projets. Pour ce faire, l'OTECCA sollicite les outils d'intelligence collective et de médiation interpersonnelle et scientifique.

L'OTECCA s'adresse aux chercheurs, enseignants-chercheurs, personnels et étudiants d'Université Côte d'Azur et des organismes de l'Enseignement Supérieur et de la Recherche partenaires, aux associations et organisations citoyennes (collectifs, coopératives, associations professionnelles, conseils de quartiers, etc.) et aux acteurs publics (collectivités territoriales, services de l'État, chambres consulaires). Les missions de l'OTECCA s'exercent dans le cadre géographique départemental des Alpes-Maritimes avec la possibilité d'en dépasser les limites administratives pour des coopérations avec d'autres structures universitaires, d'autres acteurs publics ou associatifs des territoires limitrophes ou faisant face aux mêmes enjeux de transition.

## Historique

L'OTECCA est issu d'une initiative collective de chercheurs, enseignants-chercheurs et responsables associatifs qui ont voulu pérenniser les collaborations entamées dans le cadre d'un évènement grand public organisé en 2018 autour des enjeux de la transition socio-écologique dans les Alpes-Maritimes. Cette dynamique bottom-up a donné naissance à un dispositif opérationnel, dont la création a été officialisée en juillet 2021 par le Conseil Académique d'université Côte d'Azur. Les grandes étapes du développement de l'OTECCA sont retracées dans les pages suivantes.



## Organisation et Gouvernance (2023)

### *Une direction collégiale organisée en Comité de pilotage*



**Frédérique BERTONCELLO**  
CRCN CNRS, CEPAM  
Responsable Scientifique



**Stéphane BOUISSOU**  
PU UniCA, ESPACE



**Jean-Charles BRIQUET-LAUGIER**  
IE UniCA  
Secrétaire Général MSHS



**Christophe CHARLIER**  
PU UniCA, GREDEG  
Directeur MSHS



**Karine EMSELLEM**  
MCF UniCA, ESPACE

## Une équipe dynamique et agile



**Clara DESCAMPS**  
IE UniCA, MSHS  
Chargée de Mission  
OTECCA depuis mai 2022

L'OTECCA bénéficie du soutien administratif et logistique de la MSHS Sud-Est (5-10 % ETP) : Jean-Charles BRIQUET-LAUGIER (Secrétaire général de la MSHS), Valérie DALL'O (Chargée d'appui aux projets), Alban FOURNIER (Chargé d'appui aux projets de la MSHS, Responsable administratif de l'OTECCA de janvier 2020 à mars 2021), Sylvie GRENARD (Chargée de Communication), Fatima NEFFATI (Gestionnaire financière).

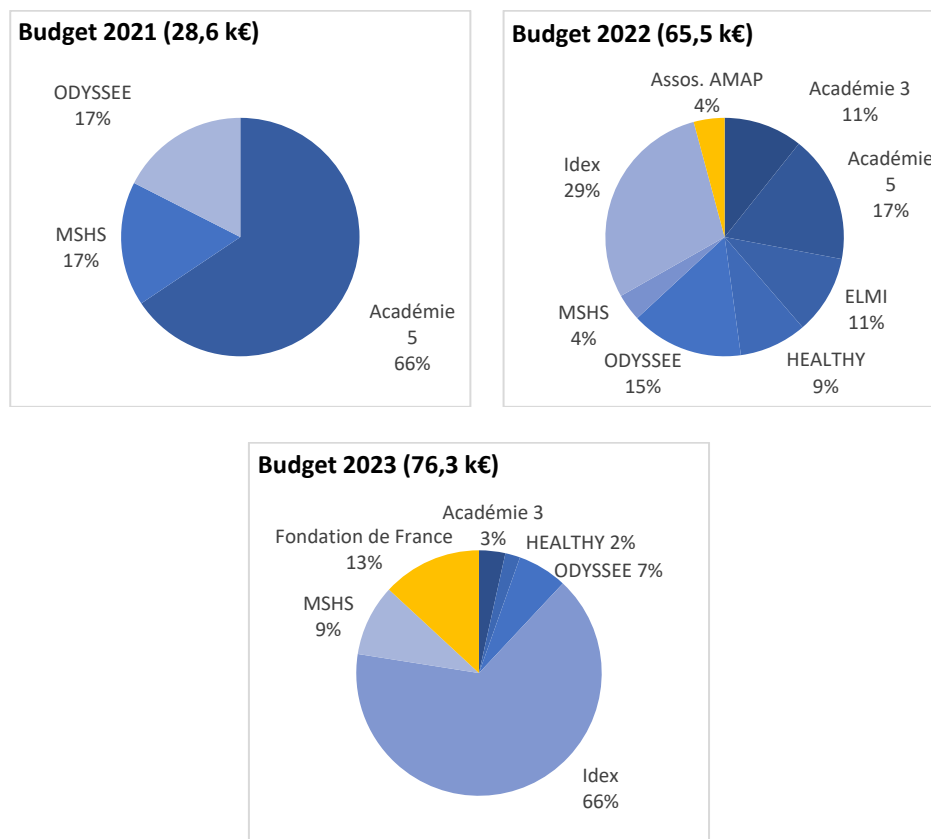
## Un Conseil Scientifique et d'Orientation pluridisciplinaire ouvert sur la société

<b>BERTONCELLO Frédérique</b> CRCN CNRS, CEPAM Archéologie	<b>BAZIN Damien</b> MCF UniCA, GREDEG Économie	<b>BOILLOT-GRENON Francine</b> MCF retraitée UniCA, InfoCom/CS Parc National Mercantour	<b>BOUISSOU Stéphane</b> PU UniCA, ESPACE Géographie
<b>BRIQUET-LAUGIER Jean-Charles</b> IE UniCA, MSHS	<b>CHARLIER Christophe</b> PU UniCA, GREDEG/MSHS Économie	<b>CHRÉTIEN Airy</b> Resp. Assoc. Jeudi Vert et Collectif citoyen 06	<b>CHRISTOFLE Sylvie</b> MCF UniCA, ESPACE/GRM Géographie
<b>COUSTON Frédéric</b> MCF UniCA, TransitionS InfoCom	<b>DERIJARD Benoit</b> CRCN CNRS, ECOSEAS Écologie marine	<b>DESCAMPS Clara</b> IE UniCA, MSHS Chargée de Mission OTECCA	<b>EMSELLEM Karine</b> MCF UniCA, ESPACE Géographie
<b>HAGNAUER Cécile</b> MCF retraitée UniCA, Economie/Conseil Dév. PNR Préalpes d'Azur	<b>LAZARIC Nathalie</b> DR CNRS, GREDEG Économie	<b>LONG Thierry</b> MCF UniCA, LAPCOS Psychologie sociale	<b>MOATTI Daniel</b> Ch. associé, SIC.Lab InfoCom/Pdt Assoc. ANQAEV
<b>MONDAIN Véronique</b> PH CHU de Nice Infectiologie/Resp. Assoc. Jeudi Vert	<b>MONTAGNÉ Jean-Noël</b> Resp. Assoc. Synergie de la Transition 06	<b>PRADIER Christian</b> PU PH CHU de Nice Santé publique	<b>REVEL Marie</b> MCF UniCA, Géoazur Géologie marine
<b>SELOSSE Sandrine</b> CR Mines ParisTech, CMA Économie, Énergies	<b>TROUSSE Brigitte</b> CR INRIA Informatique/Pdte Assoc. France Living Labs	<b>Président.e de l'Association étudiante « La Fabrique Verte »</b>	<b>Président.e de l'Association étudiante « GAIA – Master GEDD »</b>

Le Conseil Scientifique et d'Orientation (CSO) est issu du collectif constitué pour construire l'OTECCA. Il est composé de 24 membres : 18 chercheurs/enseignants-chercheurs appartenant à 13 laboratoires différents et représentant 11 disciplines, 2 personnels en appui à la recherche, 2 représentants de la société civile et 2 représentants étudiants. Le CSO est un espace de dialogue permettant d'identifier les priorités de recherche en fonction des enjeux du territoire et de définir les grandes orientations de l'OTECCA. Afin d'élargir sa représentativité et son périmètre disciplinaire, le CSO sera renouvelé en 2024.

## Budget : développement et diversification des ressources

Le budget total de l'OTECCA a connu un fort accroissement entre 2021 (28,5 k€) et 2023 (76,3 k€). Parallèlement, une diversification des sources de financements s'est opérée tant en interne à UniCA qu'en externe. Cette augmentation des ressources a permis de consolider et de développer les actions de l'OTECCA.



## L'OTECCA en quelques chiffres

### GENERAL

- 1** espace de dialogue inter et trans-disciplinaire
- 2** ans d'existence (2021-2023)
- 3** événements organisés par an en moyenne

### RECHERCHE

- 10** projets de recherche pluridisciplinaire/participative
- 17** disciplines impliquées dans les projets
- 400k€** Budget total des projets dans lesquels l'OTECCA est impliqué
- 1** publication en cours

### FORMATION

- 12** stages et projets tutorés étudiants
- 10** masters/licences impliqués dans des projets
- 2** modules de formation
- 1** thèse labellisée

### RESEAUX

- 4** réseaux d'appartenance National/International
- 30** réunions stratégiques avec des acteurs du territoire
- 35** sollicitations
- 20** mises en relations
-  +150 followers en 1 an



# 2019-2021 : Émergence d'un dispositif science-société pour la Transition

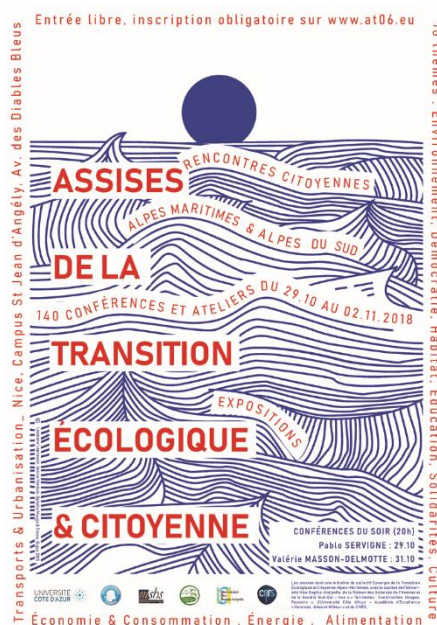
## Les Assises de la Transition

L'OTECCA est né à la suite des Assises de la Transition Écologique et Citoyenne Alpes-Maritimes – Alpes du Sud, manifestation grand public coorganisée à l'Université Nice Sophia Antipolis à l'automne 2018 par Jean-Noël Montagné et Frédérique Bertoncello pour le collectif d'associations « Synergie de la Transition 06 » et l'Axe 4 « Territoires : Construction, Usages, Pouvoirs » de la MSHS Sud-Est.

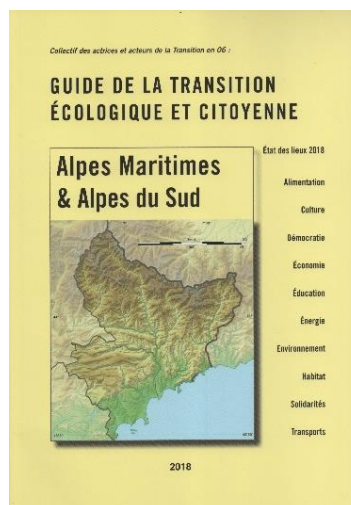
L'objectif de cette manifestation hors norme, associant scientifiques et acteurs de la société civile, était de sensibiliser les citoyens et les décideurs aux enjeux socio-environnementaux liés au changement climatique, en dressant un bilan scientifiquement argumenté de la situation du département et en présentant des initiatives concrètes de transition portées par les acteurs du territoire. 140 conférences, dont une quarantaine assurée par des chercheurs et enseignants-chercheurs, couplées à des ateliers, des vidéos, l'exposition de travaux scolaires, et deux conférences en soirée (par Valérie Masson-Delmotte « Changement climatique : état des lieux » et Pablo Servigne « L'entraide, l'autre loi de la jungle »), se sont ainsi succédées pendant 5 jours sur les dix thématiques de la transition sélectionnées.

### [Pour en savoir plus](#)

Au-delà du succès de l'évènement (fréquentation estimée à 1400 personnes, publication du « Guide de la Transition Écologique et Citoyenne Alpes-Maritimes & Alpes du Sud » rassemblant les contributions aux Assises, distribué aux élus, services techniques et administratifs de toutes les communes et intercommunalités des Alpes-Maritimes), il est apparu évident que les collaborations science-société ainsi initiées devaient être poursuivies et déboucher sur des perspectives de recherche à plus long terme. Les Assises avaient en effet non seulement permis d'identifier les acteurs, associatifs, institutionnels et académiques de la transition au niveau local, mais aussi de cerner les enjeux, les manques et le potentiel de recherche sur le sujet dans ce territoire.



Session « Alimentation » des Assises de la Transition, Campus St-Jean d'Angély, Nice, 30 nov. 2018.



## Des Assises à l'OTECCA : une initiative collective

Un groupe de travail pluridisciplinaire, composé des chercheurs rassemblés pour le comité scientifique des Assises et d'acteurs associatifs, s'est donc constitué autour de Frédérique Bertoncello pour réfléchir à la mise en place à la MSHS Sud-Est d'un dispositif de recherche sur la transition écologique et citoyenne à l'interface science-société. La réflexion, inspirée par d'autres dispositifs similaires présentés lors d'un [séminaire organisé en mai 2019](#), a abouti au dépôt en janvier 2020 d'un projet d'Observatoire de la Transition Écologique et Citoyenne Côte d'Azur (OTECCA) auprès de l'Académie 5 « Hommes, Idées et Milieux » de l'Idex UCA JEDI.

Grâce au financement obtenu, une enquête de préfiguration du dispositif a été réalisée d'avril à juillet 2020 dans le cadre des stages de Master de Laura Paoli (Master « Innovation et Management des Territoires ») et de Nour El Houda Bradaï (Master « Géoprospective, Aménagement et Durabilité des Territoires »). Deux questionnaires ont été conçus pour identifier les ressources, besoins et intérêts potentiels pour l'OTECCA, d'une part des scientifiques d'Université Côte d'Azur et des organismes partenaires (Écoles d'Art et de commerce, CHU, Inria, Mines ParisTech etc.), d'autre part des associations des Alpes-Maritimes en lien avec la transition socio-écologique. Malgré sa diffusion en pleine pandémie de COVID 19, l'enquête a confirmé l'intérêt pour ce type de dispositif à l'interface science-société, aussi bien du côté des scientifiques que des associations.

Fort de ce constat, le collectif a défini dans une charte rédigée en juin 2020, le positionnement, les missions et le fonctionnement de l'OTECCA, qui combine de manière originale un Observatoire territorial et une Boutique des Sciences.

En juillet 2021, l'OTECCA a été officiellement reconnu par le Conseil Académique comme un dispositif d'Université Côte d'Azur.



« Quels produits dans notre caddie ? » Fresque de la classe de CE2 de l'École Bischoffsheim 1 réalisée pour les Assises de la Transition Écologique et Citoyenne, oct.-nov. 2018.



## 2021-2022 : Mise en place de l'OTECCA

Dès 2021, l'OTECCA a développé ses premières activités, tant sur le volet Boutique des Sciences que sur le volet Observatoire territorial. Plusieurs actions ont également été initiées pour fédérer une communauté de recherche pluridisciplinaire sur la transition socio-écologique.

### Boutique des Sciences : Un projet pilote qui démontre l'intérêt de l'incubateur de projets science-société

#### Le projet co-construit avec l'association « Les Petits Loups Maraîchers »



Créée en 2018 au Bar-sur-Loup (06), [cette association Loi 1901](#) de maraîchage collectif en agriculture biologique engagée dans une démarche d'autosuffisance énergétique zéro carbone (via un financement Leader de l'Union Européenne et de la région Sud-PACA), se questionnait sur la pertinence de son modèle et sur

son impact réel, non seulement du point de vue écologique mais aussi agricole, énergétique, économique, social et politique. C'est l'approche pluridisciplinaire nécessaire à cette étude qui a motivé l'engagement de l'OTECCA dans ce projet, qui a pris la forme de plusieurs travaux d'étudiants coconstruits par l'OTECCA avec les Petits Loups Maraîchers et les enseignants-chercheurs et chercheurs des disciplines concernées : un stage de Master en Psychologie sociale et deux projets de groupe, en Sciences Politiques et en Sciences de l'ingénieur :

- *Optimisation de process et étude de la pertinence écologique du modèle de l'association des Petits Loups Maraîchers*, par Ibrahim Guiro, Wilfried Nguenang, Lucas Vaudequin, Lynda Bouden, Fanny Lecarpentier, Youssef Ait Driss, Sophie Chlela, Alexis Juvin (Master Spécialisé « Optimisation des Systèmes Énergétiques » Mines ParisTech), février-mars 2021 (co-encadrement Sandrine Selosse (CMA-Mines ParisTech), Thierry Dumontel (PLM) et Frédérique Bertoncello (CEPAM/OTECCA).

*Réalisations* : rapport de stage ; fiche de synthèse ; programme informatique (Python)

*Résultats* : Développement d'un programme informatique de gestion du système d'arrosage pour optimiser la consommation énergétique ; Analyse comparative du bilan carbone des activités de l'association dans sa situation énergétique actuelle (tracteur thermique et raccordement au réseau électrique public) et à venir (autonomie énergétique en photovoltaïque).

- *Comprendre l'insertion de l'association les Petits Loups Maraîchers dans son environnement institutionnel et associatif pour améliorer sa perception par les citoyens et les décideurs locaux*, par Julien Lorthios et Meghan Salamon (Master 2 « Expertise du politique et action publique » Université Côte d'Azur), octobre 2021-février 2022 (co-encadrement Vincent Martigny (ERMES), Jérôme Destors (PLM) et Frédérique Bertoncello (CEPAM/OTECCA).

*Réalisations* : diagnostic territorial ; fiche de synthèse ; intervention lors de l'inauguration du projet e-maraîchage de l'association

*Résultats* : Analyse de la place et de la perception de l'association dans son écosystème associatif et municipal ; L'association a mis en œuvre plusieurs recommandations issues du diagnostic (relations avec les municipalités, communication, actions de sensibilisation auprès des jeunes, etc.).

- *Motivations, valeurs, comportements et engagement écoresponsables des adhérents de l'association Les Petits Loups Maraîchers : analyse et propositions*, par Emilie Desmoulin (Master 2 « Ingénierie psychosociale du changement, Psychologie du travail et Ressources humaines » Université Côte d'Azur), novembre 2021-juin 2022 (co-encadrement Christine Bonardi (LAPCOS), Delphine Cruchaudet (PLM) et Frédérique Bertoncello (CEPAM/OTECCA).

*Réalisations* : mémoire ; fiche de synthèse ; intervention en Assemblée Générale de l'Association

*Résultats* : Étude des valeurs et motivations à l'engagement écologique et de ses effets sur l'adoption de comportements écoresponsables ; Sur la base de l'analyse des freins et leviers à l'implication de certains adhérents, l'association a modifié certains aspects de son fonctionnement.



Emilie Desmoulin présente les résultats de son étude aux membres de l'Association Les Petits Loups Maraîchers en juin 2022.

## Observatoire territorial

### Projet RESET - Transition et Résilience Territoriale : le cas de Mouans-Sartoux



Le premier projet développé à partir de 2021 par l'OTECCA dans le cadre de son Observatoire territorial s'est intéressé à la commune de Mouans-Sartoux (Alpes-Maritimes), dont la politique précurseur en matière de protection de l'environnement et notamment d'alimentation biologique, est citée en exemple aux niveaux national et international.

Pluridisciplinaire, le projet RESET a croisé les approches de la Géographie, de la Psychologie Sociale, de l'Anthropologie, des Sciences de la Communication, des Sciences Politiques et de l'Histoire pour comprendre, à partir du cas cette commune, dans quelle mesure la transition socio-écologique peut être facteur de résilience locale, en portant une attention particulière aux rôles joués par les acteurs du territoire et aux facteurs d'appropriation du projet territorial par les citoyens.

Le projet s'est appuyé sur le recensement et l'analyse des sources médiatiques et des données permettant de décrire, sur les 50 dernières années, les politiques publiques municipales, les initiatives citoyennes et la place de la commune dans la géographie départementale. Des observations de terrain et des entretiens semi-directifs ont également été réalisés auprès d'acteurs politiques et d'habitants du territoire. Cela a mis en évidence la manière dont ce projet municipal a émergé, dès les années 1970, autour de la figure d'André Aschieri, Maire de Mouans-Sartoux de 1974 à 2015, dans une volonté de souveraineté municipale et de préservation de la qualité de vie, qui a ensuite rencontré les enjeux du Développement Durable, et plus récemment, de la Transition socio-écologique. Fédérant les habitants autour de l'opposition à certains projets d'aménagement du territoire (cité dortoir, A8bis, magasin Ikea) et s'appuyant sur une politique culturelle et associative incitative, le projet municipal s'est focalisé sur l'alimentation avec la mise en place d'une régie de maraîchage fournissant les cantines de la commune en alimentation 100 % biologique. Le cas de Mouans-Sartoux est ainsi particulièrement intéressant dans la mesure où, bien qu'il puisse par bien des aspects s'apparenter aux « Villes en transition » initiées par Rob Hopkins (2008), il résulte non pas comme ces dernières d'une initiative citoyenne, mais d'une politique municipale ancrée dans la durée. En interrogeant l'exemplarité du territoire de Mouans-Sartoux, il apparaît par ailleurs que la commune ne se démarque pas radicalement des villes voisines, hormis dans le domaine de l'environnement (artificialisation des sols, biodiversité, agriculture, alimentation).

**Coordination** : OTECCA : Karine Emsellem, Frédérique Bertoncello et Stéphane Bouissou

**Participants** : Frédéric Couston (TransitionS), Benjamin Dubertrand (OTECCA), Thierry Long (LAPCOS), Yannick Rumpala (ERMES)

**Financement** : Académie 5 « Hommes, Idées et Milieux » de l'Idex UCA JEDI, 18,7 k€ (2021-2022)

[Pour en savoir plus](#)

## Enquêtes documentaires sur les comportements des habitants des Alpes-Maritimes

Afin d'initier le travail d'inventaire et d'évaluation des données existant sur le territoire, deux stages de Master ont été réalisés en 2021-2022 en se focalisant sur les comportements des habitants du département des Alpes-Maritimes, d'une part en termes de consommation responsable, d'autre part en termes de mobilités :

- *Devenir écoresponsable pour que consommation ne rime plus avec destruction*, par Laurène Seine (Master 2 « Ingénierie psychosociale du changement, Psychologie du travail et Ressources humaines » Université Côte d'Azur), novembre 2021-juin 2022 (co-encadrement Christine Bonardi (LAPCOS) et Frédérique Bertoncello (CEPAM/OTECCA).

*Réalisations* : mémoire ; fiche de synthèse.

*Résultats* : L'étude a notamment permis, grâce à un questionnaire diffusé en ligne, de produire des données inédites sur les habitudes de consommation des habitants des Alpes-Maritimes et sur les freins et leviers à l'adoption de comportements de consommation écoresponsables.

- *Les comportements de mobilités durables dans le département des Alpes-Maritimes : recensement et analyse des données existantes*, par Quentin Lallemand (Master 1 « Pollution Atmosphérique, changement climatique, Impacts sanitaires, Énergies Renouvelables » Université Côte d'Azur), mars-juin 2022 (co-encadrement Karine Emsellem (ESPACE) et Frédérique Bertoncello (CEPAM/OTECCA).

*Réalisations* : mémoire ; base de données.

*Résultats* : Le stage a permis d'élaborer une base de données recensant les différentes données (rapports, cartes, jeux de données, articles de presse, etc.) existant sur les mobilités dans le département des Alpes-Maritimes. Pour chacune, les métadonnées sont renseignées (producteur, localisation, résolution spatiale, date, nature, précision, accès) et décrites de manière homogène grâce à un thésaurus permettant de faire des requêtes dans la base.

## Centre de ressources et d'intermédiation science-société

### 1<sup>ère</sup> journée scientifique en octobre 2021

Afin de faire connaître l'OTECCA auprès de la communauté scientifique locale, d'identifier et de faire se rencontrer les chercheurs et enseignants-chercheurs travaillant sur les différents domaines de la transition socio-écologique, [une première journée scientifique](#) a été organisée le 1<sup>er</sup> octobre 2021 à la MSHS Sud-Est.

Inaugurant un format qui deviendra récurrent pour les journées de l'OTECCA, la rencontre articulait présentations, tables rondes et ateliers participatifs destinés à favoriser les échanges et les collaborations autour des deux sujets retenus : « Une seule santé : impacts de l'environnement naturel et social sur la santé humaine et impacts des activités humaines sur la santé du monde vivant » et « Comportements en transition : quels obstacles à l'adoption de comportements écoresponsables et quels leviers pour les favoriser ? ».



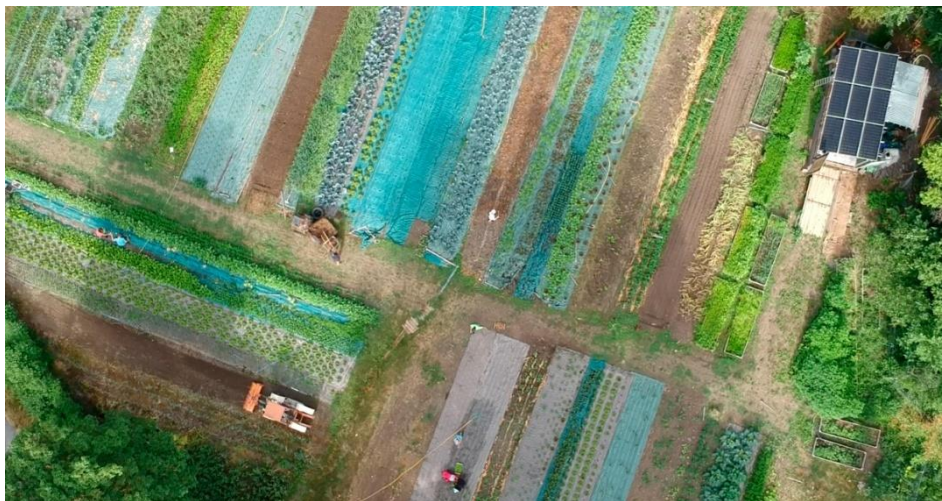
Les retours de la cinquantaine de participants issus de différents horizons disciplinaires et les contacts noués à cette occasion ont confirmé l'intérêt de la communauté scientifique pour ces moments d'échanges et d'interconnaissance.

## Labellisation de thèse

Dans l'optique de développer les recherches sur la transition écologique et citoyenne et de fédérer une communauté pluridisciplinaire dans ce domaine au sein d'Université Côte d'Azur, l'OTECCA soutient les projets de thèse s'inscrivant dans ses thématiques et approches en leur délivrant le label OTECCA. La labellisation, qui atteste de l'intérêt du projet pour répondre aux enjeux scientifiques et sociétaux de la transition socio-écologique en favorisant une approche pluridisciplinaire et/ou participative, intervient en amont de la soumission des projets de thèse aux différents appels à bourses et contrats doctoraux. Ce label permet au doctorant dont le projet est financé de bénéficier durant sa thèse d'un accompagnement pluridisciplinaire de la part des membres du Conseil Scientifique et d'Orientation de l'OTECCA, d'une mise en relation avec les acteurs du territoire et d'un soutien financier en appui de la thèse (financement de missions, acquisition de données, aide à la publication, participation à des formations, etc.).

### Label OTECCA 2021

Thèse de Juliette Benedetti « *Reterritorialisation des systèmes alimentaires au sein des espaces urbains : les apports de la géoprospective* » (contrat doctoral du MESRI, sous la direction de Karine Emsellem et Stéphane Bouissou (UMR 7300 ESPACE)).



Vue aérienne du potager de l'Association Les Petits Loups Maraîchers, au Bar-sur-Loup (06).



# 2022-2023 : Structuration et développement de l'OTECCA

## Structuration : des enjeux multiples

L'OTECCA étant devenu un dispositif à part entière d'Université Côte d'Azur, il était nécessaire de renforcer son équipe et de davantage formaliser ses activités et procédures.

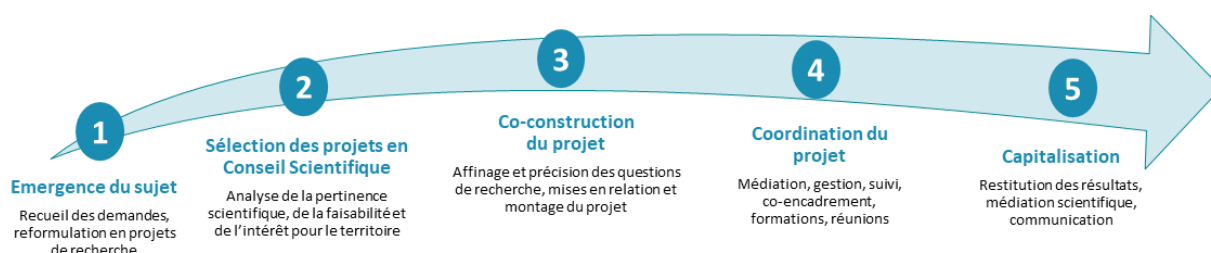
### Renforcement de l'équipe

La création en mai 2022 d'un poste de chargé de mission dédié à l'OTECCA, cofinancé par l'Idex UCA-JEDI, l'Académie 3 « Espace, Environnement, Risque et Résilience », l'Académie 5 « Hommes, Idées et Milieux », et les Écoles Universitaires de Recherches ELMI « Économie et Management », HEALTHY « Écosystème des Sciences de la Santé » et ODYSSEE « Sciences de la Société et de l'Environnement », a constitué une étape importante pour le développement et la structuration du dispositif. Ce poste transversal a pour missions de formaliser, coordonner et développer les activités de l'OTECCA, mais également de jouer le rôle d'intermédiaire/tiers-veilleur dans les projets de recherche action participative du dispositif.

### Mise en place d'un calendrier annuel d'actions

#### Été : Appel à Manifestation d'Intérêt de la Boutique des Sciences

Sur le modèle d'autres Boutiques des Sciences françaises, l'OTECCA a formalisé un processus annuel pour l'identification et le montage de projets de recherche co-construits entre scientifiques et acteurs du territoire dans les domaines de la transition écologique et citoyenne. Celui-ci démarre au début de l'été par un Appel à Manifestation d'Intérêt (AMI) et se prolonge tout au long de l'année académique.



Grâce à l'AMI, l'OTECCA recueille les besoins de recherche et de collaborations science-société émanant d'associations, de collectivités territoriales ou de chercheurs. Après une première phase d'affinage et de reformulation de ces idées en projets de recherche collaboratifs, le Conseil Scientifique et d'Orientation évalue les projets en fonction de leur intérêt scientifique, de leur intérêt pour le territoire et de leur faisabilité. Les projets sélectionnés font alors l'objet d'un accompagnement de la part de l'OTECCA qui joue le rôle d'incubateur et d'intermédiaire entre les parties prenantes depuis la co-construction du projet (mise en relation des acteurs scientifiques et du territoire, aide au montage du projet, co-encadrement des stagiaires, organisation des réunions de lancement, de mi-parcours et de clôture, etc.) jusqu'à la restitution des résultats. Les projets peuvent prendre diverses formes selon la question de recherche coconstruite et ses objectifs : stages, projets tutorés, projets de recherche, doctorats, post-doctorats, etc. Ils impliquent systématiquement un acteur de la recherche et un acteur de la société au minimum, mais ne sont pas limités en nombre ni en diversité. Afin de clarifier les rôles et les engagements des différentes parties prenantes, un document définissant les modalités et l'éthique de la collaboration au sein des projets co-construits, notamment des stages de Master, a été conçu et est signé par tous les participants. Enfin, pour accompagner les parties prenantes dans l'exercice de la recherche participative, l'OTECCA propose deux formations annuelles, d'une journée chacune :

- Initiation à la Recherche Action Participative (en début de projet) : formation à destination de l'ensemble des parties prenantes d'un projet – acteurs de la recherche, étudiants, acteurs de



terrain – afin de comprendre les enjeux des projets de recherche action participative et d'apprendre certains outils et méthodes utiles à ce genre de projets ;

- Initiation à la Médiation Scientifique (en fin de stage) : formation à destination des étudiants impliqués dans les projets, afin de les sensibiliser aux enjeux de la médiation scientifique et leur donner les bases de la vulgarisation scientifique, à l'oral et à l'écrit. Il est en effet demandé aux étudiants de faire en fin de stage une présentation de leur travail auprès des associations ou collectivités partenaires, et de fournir un document synthétique vulgarisé présentant leur travail et ses résultats de manière accessible à tout public.

**Automne : Journée thématique annuelle** destinée à faire dialoguer scientifiques et acteurs du territoire pour favoriser les collaborations autour d'une thématique de la transition du territoire.



Journée thématique « Résilience Alimentaire et collaboration science société : double enjeu pour le territoire maralpin », 10 novembre 2022.

**Hiver : Séminaire Scientifique** de réflexion sur les enjeux et impacts de la recherche à l'interface science-société.

**Printemps : Appel à Labellisation de thèses** portant sur un enjeu de la transition socio-écologique qui concerne les Alpes-Maritimes et se plaçant dans une démarche pluridisciplinaire ou de recherche action participative.

**Été : Journée de restitution des stages** réalisés dans le cadre des projets de la Boutique des Sciences.

## Formalisation des statuts

La création d'un règlement intérieur définissant le rôle et le fonctionnement des instances de l'OTECCA, et la mise à jour de sa Charte ont également constitué des étapes clés. Pour ce faire, une journée de réflexion collective des membres du Conseil Scientifique et d'Orientation et des groupes de travail ont été organisés entre juillet et décembre 2023. Les statuts de l'OTECCA sont consultables sur sa page internet : [Règlement intérieur](#) ; [Charte](#).

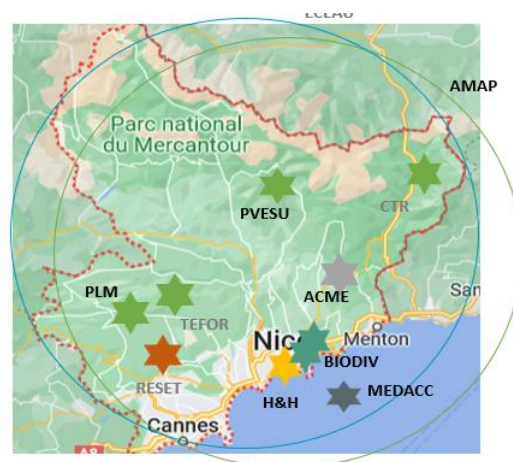
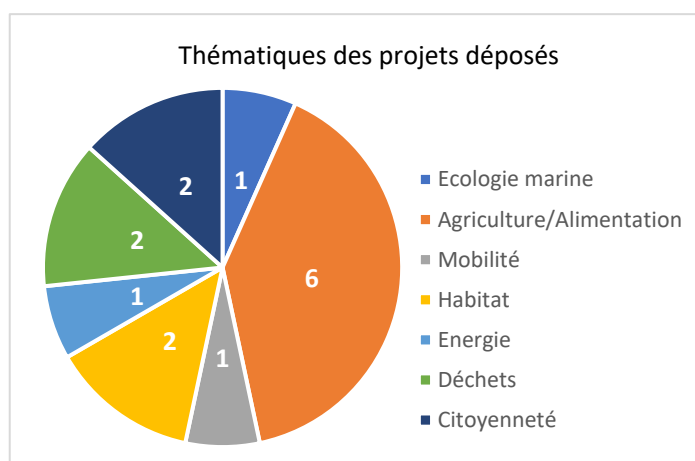


Les membres du Conseil Scientifique et d'Orientation de l'OTECCA réunis en juillet 2023 pour réfléchir aux rôles et fonctionnement des instances de l'OTECCA.

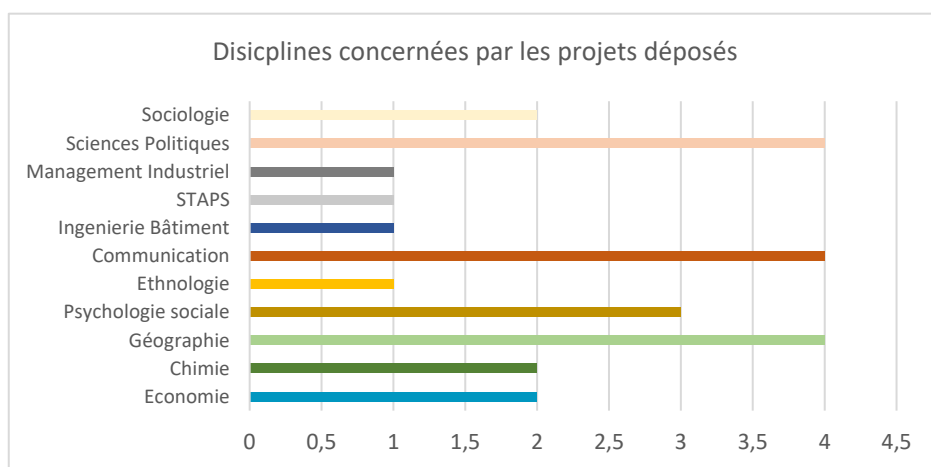
## Boutique des Sciences : un premier Appel à Manifestation d'Intérêt qui porte ses fruits

### Résultats du premier Appel à Manifestation d'Intérêt de l'OTECCA, juin-août 2022 :

- Nombre de manifestations d'intérêt : 30
- Nombre de fiches projet déposées : 15
- Nombre de projets sélectionnés : 7
- Nombre de projets mis en place : 5



Localisation géographique des projets déposés dans le cadre de l'AMI 2022



Les 15 projets déposés dans le cadre de l'AMI 2022 montrent le fort potentiel de recherche et de collaboration science-société existant aussi bien en termes de partenaires, de thématiques et de disciplines impliquées que de territoires concernés dans le département. Sur les sept projets sélectionnés par le Conseil Scientifique et d'Orientation, deux nécessitaient davantage de maturation et leur affinage s'est poursuivi avec les parties prenantes. Cinq projets coconstruits ont été mis en place et se sont développés sur l'année académique 2022-2023 :



Agir Ensemble pour le Bien de Tous

#### Projet MobiliScape : Repenser la mobilité dans les Paillons

**Collaboration :** Association Action Citoyenne pour un Meilleur Environnement (ACME), laboratoire LAPCOS (Psychologie sociale, UniCA), Psychologue indépendant, Communes et Communauté de Communes du Pays des Paillons (CCPP)

*Question de recherche coconstruite* : analyse des comportements de mobilité des habitants de la vallée des Paillons et des freins et leviers aux changements de comportement.

*Mise en place* : stage de Master 2 en Psychologie Sociale de Pierre-Yves Carpentier (IPPTRH, UniCA) ; Co-encadrement Christine Bonardi (LAPCOS), Nadine Broch (ACME) et Clara Descamps (OTECCA) ; Financement EUR ODYSSEE.

*Réalisations* : mémoire, fiche de synthèse vulgarisée, compte rendu des activités, fresques de la mobilité, ateliers de réflexion avec les habitants pour l'identification de pistes d'action.

*Résultats* :

- Données d'enquête sur les comportements de mobilité dans la vallée des Paillons, analyse des freins et leviers à l'adoption de comportements de mobilité « douce » ;
- Collaboration avec les mairies et la Communauté de Communes du Pays des Paillons ;
- Intégration de pistes issues des ateliers aux réflexions préliminaires du Plan Climat Air Energie Territorial (PCAET) de la CCPP (appui aux politiques publiques) ;
- Intérêt de poursuivre les réflexions au travers d'un projet collaboratif impliquant la CCPP, ACME et les collectivités locales.



### **Projet coconstruit avec les AMAP de Provence**

*Collaboration* : Réseau régional des Associations pour le Maintien d'une Agriculture Paysanne (AMAP) de Provence, AMAP Balico, laboratoire ESPACE (Géographie, UniCA).

*Question de recherche coconstruite* : analyse et diagnostic rétrospectifs du fonctionnement des AMAP dans les Alpes-Maritimes.

*Mise en place* : stage de Master 1 en Géographie de Marie Burton (GTDL-DR, Univ. Lumière Lyon 2) ; Co-encadrement Karine Emsellem (ESPACE), Stéphane Bouissou (ESPACE), Ludivine Saulneron (AMAP), José Fiorini (AMAP) et Clara Descamps (OTECCA) ; Financement Réseau des AMAP de Provence.

*Réalisations* : mémoire, fiche de synthèse vulgarisée.

*Résultats* :

- Connaissance du fonctionnement d'un des acteurs pionniers du circuit court dans le système alimentaire des Alpes-Maritimes ;
- Méthodologie d'analyse des AMAP et identification des points fort et faibles du modèle ;
- Utilisation du travail réalisé par le réseau des AMAP de Provence pour repenser ses activités dans les Alpes-Maritimes et pour défendre la place des AMAP dans le système alimentaire aux niveaux régional et national (support d'aide à la décision et argumentation).



### **Projet Biodiversité au campus**

*Collaboration* : Direction Développement Durable des Sites (3DS) d'UniCA, INSPE Liégeard, laboratoire IBV (Biologie, UniCA).

*Question de recherche coconstruite* : identification des espèces de fourmis présentes sur le campus de l'INSPE Liégeard (Nice).

*Mise en place* : stage de Licence 3 Biologie-Géologie (UniCA) de Manuella Vasquez ; Co-encadrement Baptiste Pellegrinetti (UniCA) et Clara Descamps (OTECCA).

*Réalisations* : rapport de stage, fiche de synthèse vulgarisée, participation à l'identification des fourmis sur le campus de l'INSPE Liégeard ouverte à tous les personnels et étudiants du campus (science citoyenne).

*Résultats* :

- Données sur la biodiversité urbaine, sur le rôle des fourmis dans l'écosystème local et sur le comportement des fourmis granivores en période de forte chaleur (été) ;
- Intégration des données produites à la démarche générale de la Direction du Développement Durable des Sites d'UniCA qui vise à mieux connaître la biodiversité locale, à évaluer l'impact

environnemental de la présence de ces espèces dans l'écosystème de l'université afin de mieux les protéger et de sensibiliser les publics sur ces sujets ;

- Actions de médiation scientifique sur le campus de l'INSPE envisagées pour 2024.



#### **Projet coconstruit avec Habitat et Humanisme**

*Collaboration* : Association Habitat et Humanisme, laboratoire LAPCOS (Psychologie sociale, UniCA).

*Question de recherche coconstruite* : étude des pratiques, freins et leviers au développement de comportements écoresponsables par les résidents de l'association Habitat et Humanisme.

*Mise en place* : stage de Master 2 en Psychologie Sociale (IPPTRH, UniCA) de Imane Hmad ; Co-encadrement Christine Bonardi (LAPCOS), Charlotte Modiano (H&H) et Frédérique Bertoncello (CEPAM/OTECCA) ; Financement Académie 5.

*Réalisations* : mémoire, fiche de synthèse vulgarisée, intervention en Assemblée Générale de l'Association, design d'un atelier de sensibilisation des résidents.

#### *Résultats* :

- Meilleure compréhension des déterminants des comportements individuels en matière d'écocitoyenneté et des leviers pouvant être mobilisés pour leur évolution, en s'intéressant à des personnes en situation de précarité ;
- À partir des préconisations issues de l'étude, mise en place par l'association d'un atelier, « Le Forum Ecocitoyen », adapté aux publics et à leurs réalités en l'axant en particulier sur l'économie financière que peuvent générer les écogestes (aide à la décision pour le design de l'atelier).



#### **Projet coconstruit avec les Potagers de la Vésubie**

*Collaboration* : Association Les Potagers de la Vésubie, laboratoires TransitionS (Communication environnementale, UniCA) et LAPCOS (Anthropologie, UniCA).

*Questions de recherche coconstruites* : 1) Analyse des freins et leviers à la communication de l'association ; 2) Recueil des pratiques agricoles anciennes (années 1950) dans la vallée de la Vésubie et analyse de leur potentiel pour l'adaptation de l'agriculture contemporaine au changement climatique.

#### *Mise en place* :

- 1) stage de Master 2 en Communication environnementale (COMEDD, UniCA) de Mariam Ombotimbe ; Co-encadrement Frédéric Couston (TransitionS), Hélène Martin (Potagers Vésubie), Christian Perrochon (Potagers Vésubie) et Clara Descamps (OTECCA) ; Financement EUR ODYSSEE.
- 2) stage de Master 2 en Anthropologie (ATIS, UniCA) de Daphné Mastchenko ; Co-encadrement Laurent-Sébastien Fournier (LAPCOS), Hélène Martin (Potagers Vésubie), Christian Perrochon (Potagers Vésubie) et Clara Descamps (OTECCA) ; Financement MSHS.

*Réalisations* : mémoires, fiches de synthèse vulgarisées, proposition de plaquette pour l'association.

#### *Résultats* :

- Recueil et comparaison des pratiques agricoles anciennes et actuelles en milieu de montagne, identification des pratiques abandonnées, persistantes et adaptées à l'agriculture contemporaine ;
- Identification de pratiques anciennes remobilisables pour l'agriculture contemporaine dans un contexte d'adaptation au changement climatique ;
- Transmission par l'association des pratiques maraîchères recensées aux nouveaux agriculteurs souhaitant s'installer en maraîchage (transfert de compétences) ;
- Utilisation par l'association d'une partie des préconisations en termes de communication.



## Observatoire territorial : focus sur des thématiques à enjeux pour le territoire

Dans la continuité du projet RESET, le travail d'observation territoriale s'est poursuivi dans le cadre de projets de recherche action pluri- et trans-disciplinaires se focalisant sur des thématiques à fort enjeux pour le territoire : la relocalisation de l'agriculture et l'autonomie alimentaire pour les projets TEFOR, CTR et ACV-PAT, les économies d'eau dans le cadre du projet écEAU06. Alors que les deux premiers ont démarré en 2023, le projet ACV-PAT (Analyse systémique des systèmes alimentaires territoriaux et des scénarios prospectifs de relocalisation), coordonné par Stéphane Bouissou (ESPACE) en partenariat avec l'OTECCA, le groupe inter-Projets Alimentaires Territoriaux des collectivités du département et le Conseil Départemental des Alpes-Maritimes, débutera en avril 2024 grâce à un financement de l'ADEME (182,6 k€). Le projet écEAU06 (Perceptions et usages de l'eau par les citoyens dans les Alpes-Maritimes : recherche action participative pour une économie de la ressource), coordonné par l'OTECCA et France Nature Environnement en partenariat avec l'Agence de l'Eau Rhône Méditerranée Corse, les laboratoires ESPACE et CTCLA, est quant à lui en recherche de financement.



### Projet TEFOR - Territorial Food systems Resilience

Dans la perspective d'une augmentation de la résilience alimentaire des Alpes-Maritimes, le projet TEFOR vise à élaborer, en s'appuyant sur un diagnostic territorial de l'agriculture locale, des scénarios prospectifs de développement de l'activité agricole dans trois communautés d'agglomérations de l'ouest du département (CACPL, CAPG, CASA) engagées dans la mise en place de Plans Alimentaires Territoriaux. Différents scénarios sont simulés grâce à un Système Multi-Agents qui servira de support d'échanges avec les acteurs locaux et, à terme, de base de développement d'un outil d'aide à la décision de type « jeu sérieux ». Le projet mobilise des chercheurs et ingénieurs en Économie, Géographie, Agronomie et Sciences Participatives. Au sein du projet, l'OTECCA est en charge du volet « Recherche transdisciplinaire » destiné à coordonner et faciliter le dialogue entre chercheurs et acteurs du territoire.

**Coordination :** Nathalie Lazaric (GREDEG, CNRS-Université Côte d'Azur, Nice)

#### Participants :

- ESPACE : Stéphane Bouissou, Karine Emsellem
- GREDEG : Pedro Lopez-Merino, Paolo Zeppini
- ISA : Christine Poncet
- OTECCA : Frédérique Bertoncello et Clara Descamps

**Financement :** Académie 3 « Espace, Environnement, Risques et Résilience » de l'Idex UCA JEDI, 783 k€ (2023-2024)

[Pour en savoir plus](#)



### Projet CTR - Cultures en Terrasses dans la Roya : du patrimoine à l'innovation socio-territoriale, en passant par la résilience post-tempête Alex

Dans le cadre de la reconstruction de la vallée de la Roya très fortement impactée par la tempête ALEX en octobre 2020, le projet CTR vise à interroger et promouvoir le potentiel nourricier des espaces de terrasses, leur contribution en termes de résilience, de création d'activités, de support d'innovations et de liens patrimoniaux dans le contexte socio-économique et climatique actuel. S'inscrivant résolument dans une approche de recherche action participative, le projet associe des chercheurs, des associations et des incubateurs de projets agroécologiques et d'économie sociale et solidaire.

Au sein du consortium, l'OTECCA coordonne une équipe de recherche pluridisciplinaire (Géographie, Économie, Histoire/Anthropologie) qui travaille en collaboration étroite avec les acteurs locaux (associations, collectivités, agriculteurs, citoyens) afin de produire des connaissances mobilisables



pour la revitalisation de l'agriculture en terrasse dans la vallée. Les recherches se développent selon 4 axes :

- Identification et caractérisation des espaces de terrasses exploitables dans la vallée à partir de données LIDAR (télédétection par laser aéroporté) et d'outils d'intelligence artificielle et d'analyse spatiale : le stage de Master de Michael Tubog réalisé en 2023 (MSc RISK, Université Côte d'Azur, codirigé par Karine Emsellem et Stéphane Bouissou, ESPACE) sera complété en 2024 par un second stage en Géographie.
- Production et analyse de données pour évaluer la capacité des terrasses de culture à atténuer les effets du changement climatique : des terrasses situées à La Brigue et Saorge, cultivées et en friche, seront équipées de capteurs mesurant les valeurs de température, pluviométrie, hygrométrie des sols et de l'air (responsable de l'opération : Jean- Noël Montagné).
- Étude de la valeur, non seulement économique mais aussi patrimoniale, environnementale, symbolique des terrasses via une enquête réalisée auprès des habitants de la Roya : un stage en Économie est prévu en 2024 sous la direction de Christophe Charlier (GREDEG).
- Recueil et analyse des savoirs et pratiques agricoles « traditionnels » au travers d'entretiens avec les anciens agriculteurs de la Roya, afin de préserver et transmettre ce patrimoine immatériel qui peut contribuer à une agriculture plus résiliente et respectueuse de l'environnement : un stage en Anthropologie (Master ATIS, Université Côte d'Azur) est prévu en 2024 sous la codirection de Laurent-Sébastien Fournier (LAPCOS) et Nathalie Magnardi (Musée des Merveilles).



Journées de lancement du projet CTR au monastère de Saorge, 3-4 février 2023.

**Coordination** : Bruno Romagny (LPED, IRD-Aix-Marseille Université, Marseille)

**Partenaires** :

- OTECCA : Frédérique Bertoncello (CEPAM), Stéphane Bouissou (ESPACE), Jean-Charles Briquet-Laugier (MSHS), Christophe Charlier (GREDEG), Clara Descamps (OTECCA), Karine Emsellem (ESPACE), Jean-Noël Montagné (Synergie Transition 06)
- Bureau d'études PERMALAB
- Incubateurs de projets : Intermade-Az'Up, Mosaïque-Mosagri
- Associations : Remontons la Roya, Les Jardins de la Roya, La Maison du Vivant, Le Conservatoire des cépages de la Roya, CUMA oléicole de Breil, Les Week-Ends Solidaires

**Financement** : Fondation de France, 150k € (2023-2025)

[Pour en savoir plus](#)

## Développement de l'Observatoire territorial

Afin de développer et de systématiser le travail d'observation territoriale engagé dans le cadre de ces projets de recherche pour l'élargir à l'ensemble du territoire départemental et aux différentes thématiques de la transition socio-écologique, un Groupe de travail issu du Conseil Scientifique et d'Orientation de l'OTECCA a été mis en place en octobre 2023. Il a pour mission de définir la stratégie (mono- ou pluri-thématique) à adopter, d'identifier la méthodologie (enquêtes, diagnostics, indicateurs, etc.) la plus adaptée à l'observation de ce territoire et les moyens (humains et matériels) nécessaires.

Le recensement et la mise à disposition des données collectées et produites nécessiteront également de disposer d'un système de gestion des données permettant leur inventaire et leur diffusion sous une forme harmonisée. Le Groupe de travail s'est réuni à plusieurs reprises afin de s'inspirer de dispositifs et méthodologies d'observation existant en France ou à l'étranger, et de les adapter aux spécificités du territoire maralpin.

## Centre de ressources et d'intermédiation science-société : favoriser l'émergence d'une communauté de recherche et de pratiques pluri- et transdisciplinaires

L'OTECCA met en place diverses actions pour favoriser les interactions entre acteurs de la recherche et acteurs de la société et diffuser la pratique de la recherche action participative. Il vise à transmettre son expertise au travers d'un large éventail d'outils (de facilitation, de médiation, de gestion de projet et d'évaluation adaptés à la recherche action participative), de supports (de communication : publication d'une Newsletter trimestrielle diffusée auprès de la communauté d'uniCA et des acteurs du territoire ; de médiation scientifique dans le cadre des projets et via un Serious Game créé pour sensibiliser les publics aux enjeux de transition du département des Alpes-Maritimes et au rôle des différents acteurs, etc.), d'événements et de formations. Ces actions permettent l'émergence de nouveaux sujets d'intérêt, de nouvelles pratiques et de nouvelles collaborations entre acteurs de la recherche et acteurs de la société.

### Nos événements

- [Journées de restitution des stages et projets de l'OTECCA](#) (juillet 2022, juillet 2023)
- [Journée Thématique « Résilience Alimentaire et collaboration science société : double enjeu pour le territoire maralpin »](#) (10 novembre 2022). Avec plus de 80 inscrits, cette journée a favorisé l'interconnaissance entre acteurs de la recherche et acteurs du territoire (associations, collectivités territoriales, organismes publics) et a permis d'identifier les enjeux clés et des pistes de collaboration sur ce sujet crucial dans les Alpes-Maritimes.



Journée thématique  
« Résilience Alimentaire et  
collaboration science société :  
double enjeu pour le territoire  
maralpin », MSHS, 10  
novembre 2022.

- [Séminaire Scientifique « Science avec et pour la société : regards croisés sur la place des chercheurs et des institutions de recherche dans la société en France et au Costa Rica »](#) (30

novembre 2022). Ce séminaire a donné la parole à José Calderon Mora, responsable des Kioscos socioambientales de l'Université du Costa Rica, à Laure Teulières, membre de l'ATECOPOL de l'Université de Toulouse et à Glen Millot, coordinateur de l'association Sciences Citoyennes, pour explorer les enjeux et pratiques de la recherche à l'interface science-société.

- [Journée thématique de l'Académie 5 « Les contributions des SHS aux études sur l'environnement : Restitutions de projets et perspectives de recherche »](#), en partenariat avec la MSHS et l'OTECCA (14 avril 2023).
- Soirée publique de l'association Une base à Nice, avec l'OTECCA et l'Engagement Center d'UniCA : « Quelles collaborations possibles avec Université Côte d'Azur ? » (27 avril 2023).

### Nos participations aux événements

L'OTECCA participe à de nombreux événements à l'échelle locale, régionale ou nationale, afin d'identifier les structures et partenaires pertinents, de s'inspirer d'autres structures ou actions et de présenter le dispositif et l'intérêt de la recherche à l'interface science-société pour la transition socio-écologique.

Entre septembre 2022 et juillet 2023, l'OTECCA a reçu 25 sollicitations de la part d'associations, de collectivités, de chercheurs et d'institutions publiques, mettant en lumière le rôle de réseau que l'OTECCA joue déjà sur le territoire. L'équipe a également participé à 15 réunions d'interconnaissance avec des acteurs clés.

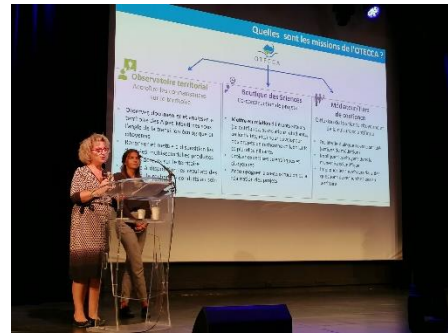
Voici quelques-uns des événements auxquels nous avons participé :

- [École Thématique de l'EUR ODYSSEE](#), UniCA « Les Sciences Humaines et Sociales face aux défis environnementaux : quelle recherche académique, quelle demande sociale ? » (12 janvier 2022) : *La recherche pour, par et avec les citoyens : les Boutiques des Sciences comme outils de recherche participative.*
- [Quart d'heure connecté de la MSHS Sud-Est](#) (17 mai 2022) : *Qu'est-ce que l'OTECCA ?*
- [Journée Écologie, Environnement, Biodiversité de l'INEE-CNRS](#) (Aix-en-Provence, 2 juin 2022) : Présentation de l'OTECCA.
- [Rentrée des Master de l'EUR ODYSSEE](#), UniCA (2 septembre 2022) : *L'OTECCA, quelles opportunités pour les étudiants ?*
- [Journée d'étude du Réseau National des MSH](#) « Recherches Interdisciplinaires sur les transitions écologiques et le changement climatique » (Paris, 10 octobre 2022) : présentation de l'OTECCA et réflexions sur les freins, leviers, besoins en recherche partenariale et participative pour la transition socio-écologique.
- [Stand lors de la Fête de la Science](#), Nice (15 octobre 2022) : création d'un Serious Game pour sensibiliser le public aux enjeux de transition du département des Alpes-Maritimes et au rôle des différents acteurs, scientifiques et du territoire, pour y faire face.



Stand de l'OTECCA à la Fête de la Science 2022.

- **Journée des Associations de la Métropole Nice Côte d'Azur** (11 octobre 2022) : Présentation de l'OTECCA.
- **Intervention à la journée de la Chambre Régionale des Entreprises de l'Économie Sociale et Solidaire (CRESS) PACA Marseille** (mai 2023) : Témoignage sur les enjeux socio-écologique des Alpes-Maritimes et sur le rôle des acteurs de la recherche à l'interface avec le territoire ;



Présentation de l'OTECCA à la Journée des Associations de la MNCA, octobre 2022.

- **MasterClass « Rési'sciences : quand la recherche s'adapte aux changements climatiques »**, Université de Lyon (juin 2023) : retour d'expérience sur un dispositif à l'interface science-société.

### Notre rôle d'intermédiaireur

Au-delà de son rôle de coordinateur et d'intermédiaireur dans les projets qu'il développe, l'OTECCA est également sollicité pour son expertise de tiers-veilleur/intermédiaireur dans des projets coordonnés par d'autres structures. Il peut jouer ce rôle pour les acteurs de la recherche entre eux ou à l'interface avec des acteurs de la société (associations, collectivités, citoyens, etc.). Les missions d'un intermédiaireur science-société varient au cas par cas selon les projets, la diversité des thématiques et des territoires, les acteurs impliqués, etc. L'affinage des questions de recherche coconstruites est l'un des enjeux clés dans les projets.

### Nos formations

Afin de transmettre son expertise dans les méthodes d'intelligence collective et de recherche action participative, l'OTECCA a développé des modules de formation :

- « Agir pour la transition par les méthodes participatives et les outils d'intelligence collective » : module de formation de 2h à 6h dispensé aux étudiants du Diplôme Universitaire « *Technologie Qualité, Logistique Industrielle et Organisation* » de l'IUT Nice Côte d'Azur (Sophia Antipolis, janvier 2023) et du Master « *Développement Industriel* » de l'EUR ELMI, UniCA (Sophia Antipolis, février-mars 2023).
- Initiation à « La Recherche Action Participative : enjeux, méthodes, outils » : formation d'une journée à destination des étudiants impliqués dans les projets de recherche action participative de l'OTECCA et ouverte à l'ensemble des parties prenantes (scientifiques et acteurs de terrain).
- L'OTECCA a également été sollicité pour coordonner et animer, à partir de la rentrée 2024, l'un des modules de l'UE transversale à tous les Masters de l'EUR ODYSSEE (UniCA), le *Laboratoire d'Innovation Sociale*, destiné à initier les étudiants au travail interdisciplinaire en mode projet sur l'un des projets issus de l'AMI de l'OTECCA.

### Nos réseaux

L'OTECCA est impliqué dans plusieurs réseaux nationaux et internationaux permettant de promouvoir la recherche à l'interface science-société et de partager expériences et bonnes pratiques :

- Réseau National des Maison des Sciences de l'Homme (CNRS-INSHS), axe Recherches participatives et enjeux de transition : participation aux réflexions sur les pratiques de recherche et les dispositifs existants dans les MSH.

- Réseaux des Boutiques des Sciences françaises et francophones : échanges et transfert de compétences entre dispositifs à l'interface science-société en France et dans les pays francophones, contribution à la rédaction de la [Charte des Boutiques des Sciences Francophones](#) (février 2023), participation à de nombreuses réunions et événements.
- Réseau international Living Knowledge des sciences et recherches participatives : échanges internationaux, participation à la conférence Living Knowledge 2022 en visioconférence (Groningen, Pays-Bas).

Afin de faciliter l'émergence de nouveaux projets, l'OTECCA siège également au Conseil Scientifique du Parc Naturel Régional des Préalpes d'Azur et au Comité d'experts de l'Observatoire de l'Eau mis en place par le Conseil Départemental des Alpes-Maritimes en 2022. Cela a notamment permis de faire émerger un projet de recherche action participative sur la thématique de l'eau (projet écEAU06, en phase de maturation) associant l'OTECCA, des chercheurs d'UniCA et l'association France Nature Environnement.

L'OTECCA développe aussi des relations à l'international pour l'échange de bonnes pratiques et l'essaimage des dispositifs science-société. Il a participé à plusieurs actions de la Direction du Développement International d'UniCA (intervention lors de l'accueil de la Délégation du Ministère de l'Enseignement Supérieur et de la Recherche de Djibouti à UniCA en juin 2022, intervention à l'École d'été du Réseau DG2 des dirigeantes et dirigeants universitaires en gouvernance et gestion « S'engager face à l'urgence climatique » en juin 2023, rédaction d'un plaidoyer pour la COP27, etc.). Des relations ont été notamment initiées avec l'Université du Costa Rica via la Chaire UniCA-UCR : en avril 2022, l'OTECCA a été présenté à l'Université du Costa Rica dans le cadre de la visite de la délégation d'UniCA. Les contacts noués à cette occasion avec José Antonio Mora Calderon, coordinateur des Kioscos Socioambientales, dispositif à l'interface science-société de la UCR, ont permis d'organiser sa venue à Nice en décembre 2022 afin de mieux identifier les points de convergence entre les deux dispositifs et d'envisager de futures collaborations. Plusieurs réunions, ainsi que des séminaires à destination des étudiants de Masters de l'EUR ODYSSEE et des chercheurs ([Séminaire « Science avec et pour la société : regards croisés sur la place des chercheurs et des institutions de recherche dans la société en France et au Costa Rica »](#)) ont eu lieu à cette occasion.



Conférence de José Mora Calderon, séminaire de Master de l'EUR ODYSSEE, décembre 2022.



## Bilan et Perspectives

Issu d'une initiative Bottom up, l'OTECCA est devenu en trois ans une structure reconnue au sein d'Université Côte d'Azur et identifiée comme un acteur clé articulant deux axes forts de sa stratégie : Transitions Environnementales et Sociétales, et Science Avec et Pour la Société. Cette trajectoire tient d'abord à la force d'un collectif, à l'origine du Conseil Scientifique et d'Orientation de l'OTECCA, qui a imaginé, construit et porté le dispositif depuis 2019. Elle doit aussi beaucoup à la confiance et au soutien accordés par la MSHS, l'Idex et plusieurs EURs et Académies d'UniCA qui ont crû en son utilité et son potentiel d'innovation pour l'Université et pour le territoire.

Aux deux piliers que sont la transition socio-écologique et la recherche action participative, l'OTECCA associe la pluridisciplinarité, qu'il promeut par la pratique en rassemblant des chercheurs de différentes disciplines dans ses instances et en les faisant travailler ensemble dans ses projets. Se constitue ainsi progressivement une communauté d'acteurs pluri- et transdisciplinaire, associant scientifiques et non scientifiques, à même d'accroître les connaissances et la capacité d'agir sur les enjeux socio-environnementaux du territoire.

Les sollicitations dont fait l'objet l'OTECCA et le nombre croissant de réponses à son Appel à Manifestation d'Intérêt (15 en 2022, 20 en 2023), comme la diversification des répondants (associations, collectivités locales, parcs naturels, chercheurs), montrent l'intérêt suscité par sa Boutique des Sciences. Cela exprime aussi le besoin accru de la part des acteurs du territoire de disposer de connaissances et d'expertise scientifiquement validées pour mettre en œuvre leurs politiques et leurs actions dans un contexte de complexité socio-environnementale croissante. En renforçant les liens entre UniCA et son territoire, l'OTECCA contribue à rendre visibles les compétences et expertises de ses chercheurs et étudiants auprès des acteurs de la société civile. Pour que ces relations débouchent sur des collaborations fructueuses pour l'ensemble des partenaires, le rôle d'intermédiaire et de tiers-veilleur que joue l'OTECCA est fondamental.

Si l'intérêt social et environnemental des projets développés par l'OTECCA est évident, il ne faut pas sous-estimer leur potentiel d'innovation scientifique : la demande sociétale peut en effet faire émerger de nouvelles questions et objets de recherche, peu ou pas explorés par la communauté scientifique. Pour les étudiants, l'expérience d'un projet développé avec et pour la société dans le cadre d'un stage de Master à l'OTECCA est formatrice et peut les conduire à poursuivre ce type de recherche en Doctorat.

Forts de ce premier bilan, plusieurs axes de développement de l'OTECCA sont identifiés. Il s'agit tout d'abord de consolider ses activités et de les développer en continuant à diversifier les ressources financières et en valorisant davantage l'expertise métier de tiers-veilleurs/intermédiaireur dans les projets science-société.

Le second axe prioritaire est le développement de l'Observatoire territorial de l'OTECCA. La mise en place de ce dispositif d'observation constitue en effet un enjeu fort de connaissance du territoire, qui viendra non seulement nourrir la recherche mais aussi l'action des citoyens, des acteurs socio-économiques et des décideurs en mettant en lumière les spécificités du territoire et les freins et leviers pour accompagner sa transition. Les premières réflexions engagées ont identifié deux volants d'actions complémentaires : le recensement des données existantes (métadonnées et lien vers les producteurs de la donnée) afin de porter à la connaissance de la communauté scientifique et des acteurs du territoire cette documentation souvent méconnue et/ou difficilement accessible ; la coproduction de nouvelles données sur des thématiques ou espaces peu ou pas documentés, dans une démarche participative associant chercheurs, étudiants, collectivités territoriales, services de l'état et associations, pour coller au plus près de la réalité du territoire. L'Observatoire territorial de l'OTECCA contribuera ainsi à valoriser la recherche produite à UniCA et à renforcer son positionnement d'appui à la décision publique et à l'initiative citoyenne en faveur de la transition socio-écologique.

Enfin, l'OTECCA entend poursuivre le développement de ses relations avec des dispositifs similaires en France et à l'étranger dans l'optique du transfert de compétences et d'essaimage des initiatives

innovantes d'UniCA, notamment dans le cadre de ses partenariats privilégiés (réseau Ulysseus, Université Laval, Université du Costa Rica, etc.).

Le Conseil Scientifique et d'Orientation et la Direction de l'OTECCA ont été renouvelés au printemps 2024. Gageons que les nouvelles énergies ainsi réunies consolideront et amplifieront le dispositif en s'appuyant sur les valeurs de collégialité, d'ouverture et d'engagement pour l'intérêt général qui font sa force.



**OTECCA – MSHS Sud-Est, Université Côte d'Azur, Nice, France**

<https://mshs.univ-cotedazur.fr/observatoire-de-la-transition-ecologique-et-citoyenne>

**Contacts :** [otecca.contact@univ-cotedazur.fr](mailto:otecca.contact@univ-cotedazur.fr) ; [otecca.direction@univ-cotedazur.fr](mailto:otecca.direction@univ-cotedazur.fr)



[LinkedIn](#)